

Vägkarta för en framtida livskraftig åboländsk skärgård via hållbara infrastrukturlösningar



Europeiska jordbruksfonden för
landsbygdsutveckling: Europa
investerar i landsbygdsområden



LEADER

I samma båt
samassa veneessä



Svenska
kulturfonden



PBI Stiftelsen

Innehållsförteckning

1. Introduktion och varför detta är viktigt
2. Sammanfattning
3. Vägkarta: Fysiska förbindelser
4. Vägkarta: Digitala förbindelser
5. Vägkarta: Bostäder
6. Vägkarta: Vatten och avlopp (VA)
7. Vägkarta: Företagsamhet och attraktionskraft
8. Summering av identifierade investeringar
9. Kommunikation av resultat och uppföljning

APPENDIX

1. Aktörer som varit med och finansiera och utveckla denna Vägkarta
2. Processen och metod för att utveckla denna Vägkarta
3. Geografiskt omfång
4. Idé till vägkartan för fysiska förbindelser: 'Entimmesbåten till Nagu'
5. Kontaktuppgifter och ytterligare information



Introduktion och varför detta är viktigt

Den åboländska skärgården kan erbjuda allt fler en unik plats att leva ett gott liv i. Tyvärr hotas de grundläggande förutsättningarna för att kunna bo, arbeta, driva företagsamhet och vistas i skärgården pga bl.a. bristande infrastruktur. Samtidigt har Covid-19 pandemin kraftigt bidragit till ett ökat intresse bland icke-fast bosatta att vistas mera i skärgården. Detta har ytterligare ökat behovet att stärka infrastruktur.

Denna vägkarta definierar strategiska satsningar för att möjliggöra en miljösamt, välfungerande och fortsatt livskraftig åboländsk skärgård. Vägkartan fokuserar på fem noggrant utvalda kategorier: fysiska och digitala förbindelser, bostäder, vattenförsörjning- och rening samt projekt för att sporra företagsamhet. Social infrastruktur (t.ex. daghem, skolor, hälsovård) ingår inte i denna vägkarta. Vägkartan skall ses som ett *bidrag* till den helhetsvision för skärgården som Skärgårdsdelegationen, Pargas stad och Kimitoöns kommun upprätthåller. Vägkartan skall kunna användas som beslutsunderlag på såväl kommunal, regional som nationell nivå när man fattar beslut om infrastrukturinvesteringar i den åboländska skärgården. Vägkartan utgör samtidigt ett konkret instrument för att följa upp hur arbetet fortskrider.

Vägkartan har tagits fram i mycket nära samarbete med Kimitoöns kommun, Pargas stad, Skärgårdsdelegationen, representanter för företag samt entreprenörer och privata investerare med ett intresse för att utveckla vår unika skärgård. Projektgruppen vill rikta ett varmt tack till alla som bidragit till arbetet! Ett stort tack även till projektets finansiärer EU/Leadergruppen 'I samma båt', Svenska Kulturfonden och PBI Stiftelsen.

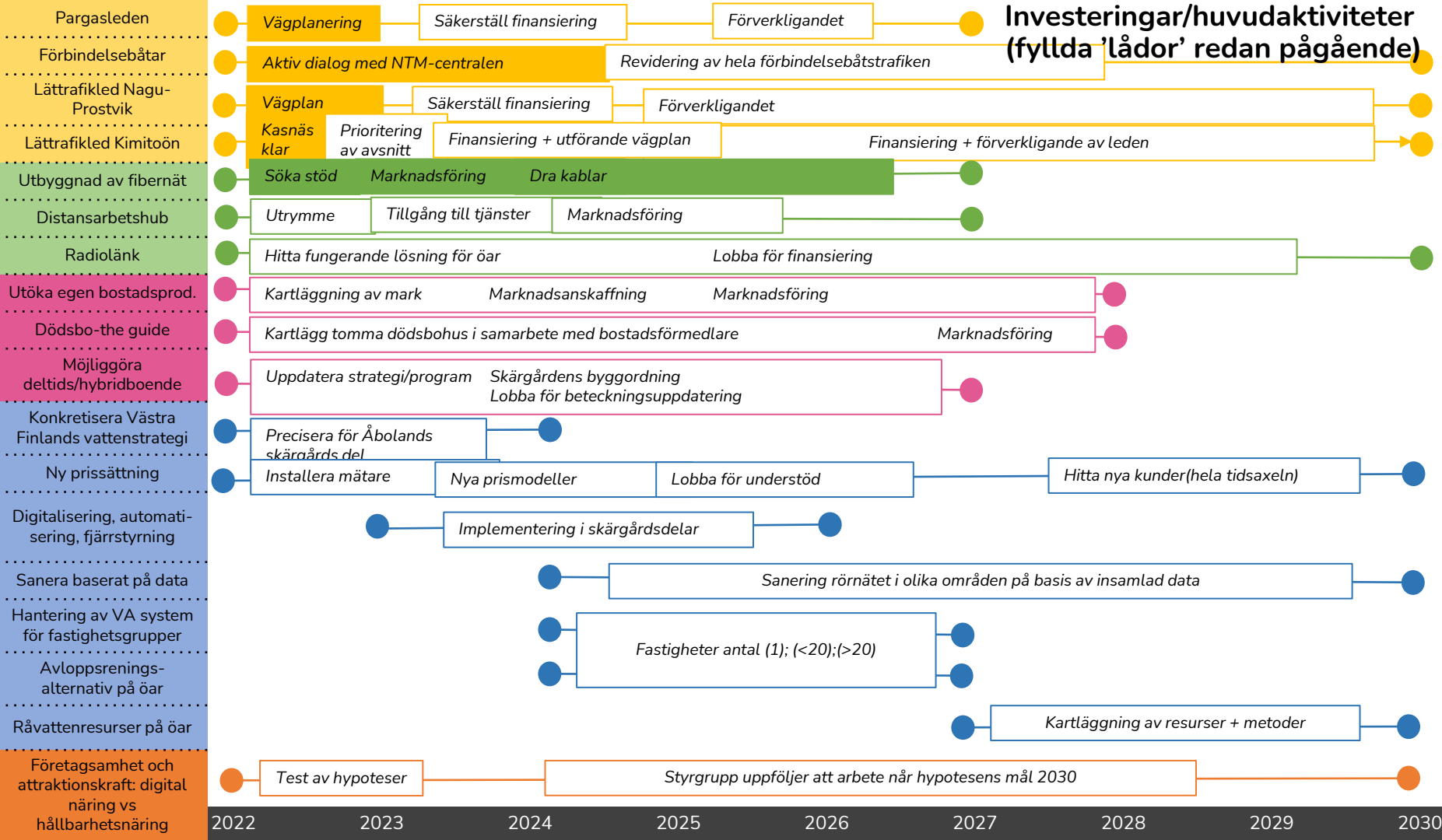
Detta dokument består av fyra huvuddelar; introduktion och sammanfattning, vägkartor för respektive infrastrukturkategorier, summering på identifierade investeringar samt ett förslag till organisering och uppföljning av verkställandet.

Hållbara, fungerande infrastruktur lösningar, företagsamhet och ökad attraktionskraft är en överlevnadsfråga för den åboländska skärgården!

SAMMANFATTNING



Investeringar/huvudaktiviteter (fyllda 'lådor' redan pågående)



1. VÄGKARTA - FYSISKA FÖRBINDELSER

Fungerande fysiska förbindelser är en grundförutsättning för att kunna leva, bo och arbeta i skärgården. Fysiska förbindelser inbegriper t.ex. vägar, förbindelsebåts- och färjetrafiken, lätttrafikleder, broar och fungerande hamninfrastruktur (t.ex. parkeringsplatser). Befolkning, företagare och kommunala tjänstemän i Åbolands skärgård efterlyser lätttrafikleder längs med både Skärgårdens ringväg och Kustrutten framförallt längs med Kasnäsvägen.

Denna vägkarta fokuserar på tre former av fysiska förbindelser: Pargasleden, två nya lätttrafikleder och en total revidering av förbindelsebåtstrafiken. Pargasleden skulle avsevärt förbättra rutten till Åbolands skärgård. Cykelturismen är viktig för många företagare i skärgården och har god tillväxtpotential. Det behövs cykelleder för att stärka cyklisters, bilisters och fotgängares säkerhet samt stimulera näringslivet. De mest kritiska avsnitten för både Kustrutten och Skärgårdens ringväg framförs i denna vägkarta.

Flottan för förbindelsefartygstrafiken är föråldrad, rutterna motsvarar inte fullt användarnas behov, och ordnande av skärgårdstrafiken i enlighet med skärgårdslagen är utmanande och svår att genomföra. Närings- och befolkningsstrukturen ser väldigt annorlunda ut i nuläget och tonnaget bör uppdateras med miljövänligare färjor. Allt detta förutsätter en total revidering av förbindelsebåtstrafiken.

Vägkartan framför även fyra andra innovativa idéer som kunde ytterligare kunde förbättra tillgängligheten på ett hållbart sätt. Dessa skall ses som komplement.

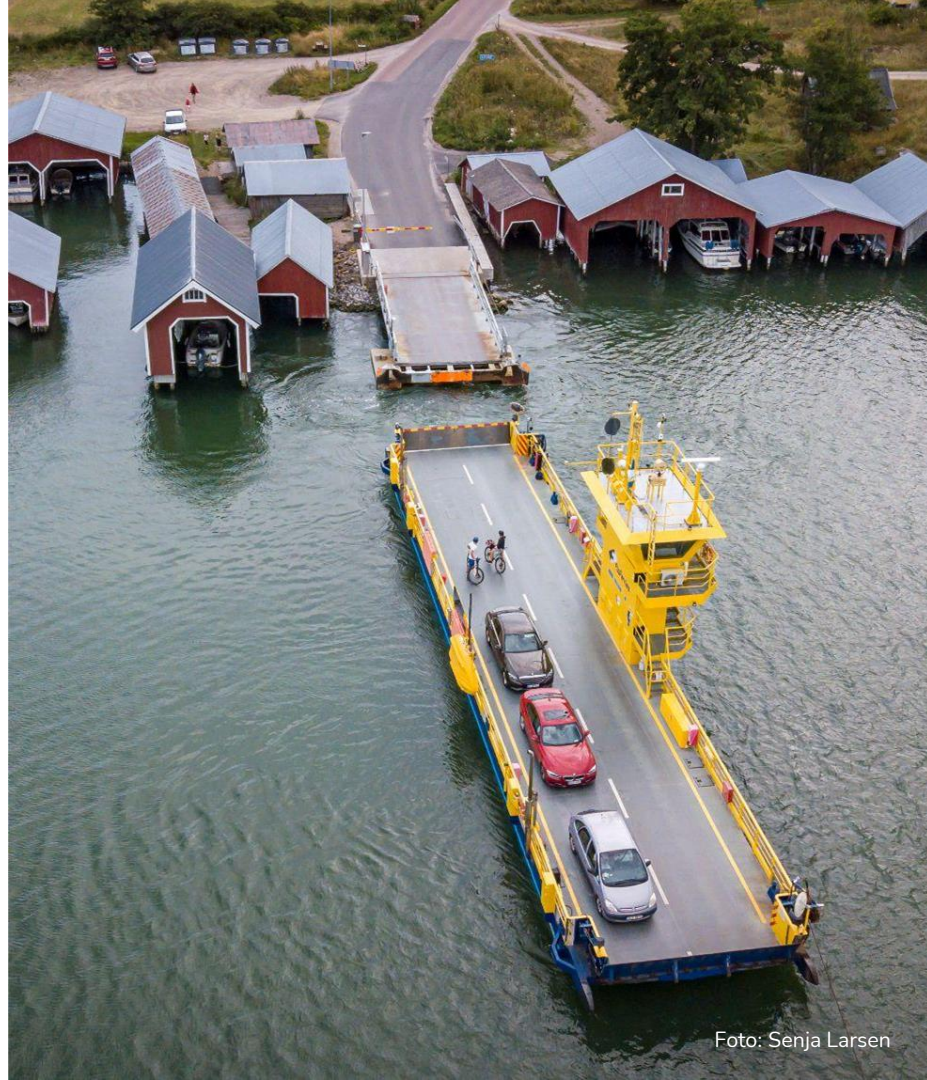


Foto: Senja Larsen

VÄGKARTA FYSISKA FÖRBINDELSER

S = Samarbetsmöjligheter mellan Pargas stad (P) och Kimitoöns kommun (K)

Fysiska förbindelser

Pargasleden

1. Vägplanering
2. Säkerställa finansiering med godkänd vägplan
3. Förverkligande av leden i samband med broarna



Staten
Intressebevakning:
Pargas stad



55 - 60 MEUR

förbättra
tillgänglighet,
lägre utsläpp

Förbindelsebåt

S

1. Kommunerna i aktivare kontakt med NTM-centralen och vägleda dem i skärgårdens behov

Den föråldrade Skärgårdslagen styr förbindelsebåtstrafiken → säkerställa att en total revindering av förbindelsebåtstrafiken under nästa regeringsperiod



Staten
Intressebevakning:
Kommunerna

Lättrafikled: Nagu-Prostvik

1. Uppdatering av vägplan
2. Säkerställa finansiering för byggandet av leden
3. Förverkligandet av leden



Staten
Intressebevakning:
Pargas stad



4-5MEUR
(för 1: 120kEUR)

Hållbar
turism

Lättrafikled: Kasnäs-Dalsbruk-Kimito

1. Förverkliga av 700m lättrafikled i Kasnäs.
2. Kartläggning av behovet och prioritering av avsnitt
3. Säkerställ finansiering för vägplanering av prioriterade avsnitt
4. Upprättande av vägplan
5. Säkerställa investeringspengar för byggande av leden
6. Förverkligande av leden inom fem år från vägplan



Staten
Intresse: Kimitoöns
kommun (tekniska enheten)



för 2: 20 000 euro
→ TOTAL KOSTNAD oklar innan
avklarad prioritering

2022

2023

2024

2025

2026

2027

2028

2029

2030

Digitala förbindelser

Bostäder

Vatten och avlopp

Företagsamhet och attraktionskraft

FYSISKA FÖRBINDELSER: MEST KRITISKA AKTIVITETERNA UNDER DE KOMMANDE 6-12 MÅNADERNA

Investering	Aktivitet	Ansvarig
Pargasleden	<ul style="list-style-type: none"> • Säkerställ att vägplan blir färdig enligt tidtabell • Godkännande av vägplan och andra planer i anslutning till projektet • Säkerställ finansieringen för leden under 2022 – 2023. Kräver omfattande politisk lobbning. Projektet måste prioriteras i den nationella Trafik12 planen 	<p>Vägplan: Egentliga Finlands NTM-central är beställare. Lobbybandet för att säkerställa finansiering för genomförandet: Pargas stad, St Karins, Skärgårdsdelegationen, Egentliga Finlands förbund</p> <p>Pargas stad har koordineringsansvar.</p>
Förbindelsebåtstrafiken	<ul style="list-style-type: none"> • Aktivt göra rösten hörd hos NTM-centralen enligt skärgårdsbefolkningens behov • Lobba för att Skärgårdslagen uppdateras inklusive totalrevidering av förbindelsebåtstrafiken utgående från utredningen 'Framtidens förbindelsefartygstrafik – utredning om utvecklingsbehoven', Jord- och skogsbruksministeriets publikationer 2021:16 	<p>SANK i samarbete med Kimitoöns kommun och Pargas stad.</p>
Lättrafikleder på Kasnäs och Prostvik-Nagu centrum	<ul style="list-style-type: none"> • Kimitoön: Kartlägga vilka avsnitt som borde prioriteras enligt behovet, därefter säkerställ planeringspengar för de prioriterade avsnitten • Prostvik-Nagu centrum: Vägplanen uppdateras. Säkerställ finansiering för genomförandet. • Godkännande av vägplan och andra planer i anslutning till projektet 	<ul style="list-style-type: none"> • Kimito: Tekniska enheten vid Kimitoöns kommun • Egentliga Finlands NTM-central är beställare av vägplanen för Prostvik-Nagu centrum. • Pargas stad för Prostvik-Nagu centrum och Kimitoöns kommun för lobbybandet av finansiering för genomförandet

VÄGKARTA FYSISKA FÖRBINDELSER – ANDRA IDÉER SOM LAGTS FRAM

Idé	Kort beskrivning	Vad borde göras härnäst?
"Tunnissa Nauvoon" – en Candela P-12 elbåtsförbindelse	Elbåtsförbindelse Åbo-Nagu-Åbo. Matar (snabbare, miljövänlig) trafik. (se Appendix för mera information). Se Appendix för närmare beskrivning.	Prefeasibility studie. Hur har man gjort i Stockholm där dom nu inleder pilotprojekt på 20 MSEK? Samarbete med Åbo stad, gemensamt intresse att öka skärgårdens tillgänglighet via nygrundade turismbolaget?
Skärgårdslinjen – modell "Nackalinjen"	Eldriven förbindelsebåtlinje (upp till 40 pers, personer, cyklar). Kontakt till lämpliga gästhamnar (även privata) mellan Pargas, Kimitoön och Hangö (eventuellt också Åbo?). Finansieras via intäkter, elladdningsinfra (vilken ändå kommer att behövas i framtiden?) skaffas med ev. stödpengar till gästhamnarna, som står för elen till båten. Start mha EU-projekt. Även privat finansiering, modell Nacka. https://nackalinjen.se/index?page=hem	Börja i mindre skala - nu saknas förbindelse mellan Pargas och Kimitoön. Benchmarking av Nackamodellen, analys EU-projektansökan
Mobila arbetsmiljöer – kombination av persontransport och arbetsmöjlighet	Nycklar: Pendling, distansarbete, klimat. Ekologisk pendlingspool, hubb/elbil/buss. Samåkning kombinerat med möjlighet att arbeta ändamålsenligt i fordonet.	Benchmarking Kombinera med parkeringsplatsbehovet, nya serviceformer transport+parkering?
Framtidens allmänna säsongsparkeringsplatser	Framtidens parkeringsplatser för elbilar etc, kräver annan standard än idag. Kunde privata initiativ med avgiftsbelagda lösningar vara något för framtiden? – serviceparkeringar: laddning, övervakning, förvaring, transporttjänster. T.ex. Dalsbruks hamn erbjuder paket med såväl båt- som bilplats. Utrymmet vid t.ex. Pärnäs är begränsat, måste parkeringsplatserna vara i direkt anslutning till förbindelsebåtens brygga?	Diskussion/utredning över framtidens parkeringsplatsbehov i Åboland? Gemensamt intresse för Pargas och Kimitoön.

2. VÄGKARTA - DIGITALA FÖRBINDELSER

Fungerande digitala förbindelser är grundläggande infrastruktur för att människor skall kunna bo, arbeta och idka företagsamhet i skärgården. Hybridboendes framväxt innebär att fler arbetar på distans, vilket i sin tur förutsätter stärkta digitala förbindelser. Samtidigt ökar dom överförda datamängderna årligen kraftigt och t.ex. virtuell verklighet (VR) kommer att kräva 100-1000 Mbit/s per apparat. Ökade datamängderna ökar även behovet av snabba förbindelser.

Ett annat problem är de kraftiga fluktuationerna i användningen av digitala förbindelser i Åbolands skärgård; under somrarna är den mobila kapaciteten överbelastad då mycket människor är i rörelse. Ett konkret problem uppstår t.ex. när passagerarfärjorna mellan Sverige och Finland passerar Nagu. Företagens betalningsförbindelserna står stilla i flera timmar på grund av att kapaciteten överbelastas.

Fiber och 5G ställs ofta mot varandra när olika tekniska lösningar diskuteras. Räckvidden för 5G är dock betydligt kortare än nuvarande 4G och basstationer för 5G kräver fiber för att kunna fungera. På platser där det inte finns fiber draget kommer det således heller inte att erbjudas 5G.

I vägkartan för digitala förbindelser lyfts det framförallt fram satsningar på fiberutbyggnad, drivet av Partel och Kimito Telefon.



Foto: Senja Larsen

VÄGKARTA DIGITALA FÖRBINDELSER

Fysiska förbindelser

Utbyggnad av fibernät (ca 500 km)

- 1. Söka stöd
- 2. Marknadsföring (stadens kanaler)
- 3. Dra kablar

Pargas: Kårlax, Neder-Kirjala, Skråbbo, Lielaxvägen, Bollböle, Fagerkulla, Pito, Vidkulla, Bodnäs strandväg, Sydmo, Nulto, Mustfinn, Skyttala, Kopparö, Fallböle och Västermälö.
Nagu: Simonby
Korpo: Rumarvägen och Bonäsvägen
Kimitoön: Ölmos, Purunpää, Rosala, Tynglax och Sandön.



= Samarbetsmöjligheter mellan Pargas stad (P) och Kimitoöns kommun (K)



Partel / Kimito telefon



7 MEUR (inom Pargas stad och Kimitoön)

Stöda inflyttning

Digitala förbindelser

Distansarbetshub

- 1. Hitta lämpligt utrymme
- 2. Tillgång till attraktiva tjänster
- 3. Marknadsföring

Detta ingår i sin helhet i Vägkartan för 'Företagsamhet och attraktionskraft', hypotes Archipelago 3.0

Öka och förlänga hybridboende

Bostäder

Vatten och avlopp

Radiolänk till öar vart fiber inte dras

- 1. Hitta fungerande lösning för öar längst ute i skärgården och där fiber inte är möjligt
- 2. Lobba för finansiering



Partel / Kimito Telefon

Möjliggöra företagsamhet

Företagsamhet och attraktionskraft



2022 2023 2024 2025 2026 2027 2028 2029 2030

VÄGKARTA DIGITALA FÖRBINDELSER – MEST KRITISKA AKTIVITETERNA INOM KOMMANDE 6-12 MÅNADERNA

Vad	Beskrivning	Vem är ansvarig?
Fiberutbyggnad	Partels bygger fiber ut med hjälp av EU-bidraget. 16 områden under 2022-2024. Inom 12 månader byggs 10 områden.	Partel Viktigt att Pargas stad och Kimitoöns kommun poängterar att fiber finns tillgängligt → budskapet ut även i stadens/kommunens egna marknadsföring.
Fiberutbyggnad	Kimito Telefon bygger fiber på 5 områden under 2022-2024. Inom 12 månader byggs 3 områden.	Kimito Telefon
Förbindelser dit fiber inte byggs = radiolänk	Aktivt lobba för finansiering till förbindelser (radiolänk) till yttersta skärgården.	Partel Kimito Telefon

VÄGKARTA DIGITALA FÖRBINDELSER – ANDRA IDÉER SOM LAGTS FRAM

Idé	Kort beskrivning	Vad borde göras härnäst?
Bygga ett stabilt trådlöst nätverk för hela skärgårdsområdet	Använda utbyggt fibernät för att sätta upp egna radiomaster för ett eget trådlöst nät så att tex. båtgäster få tillgång till bra nätverk i hela skärgården.	Kontrollera hur lov kan fås för passande frekvens. Är det operatören eller kommunen som söker frekvensen från Traficom.
Skapa datacenter i skärgårdskommunerna.	Finns tillgång till nätverk, kyla (vatten), strömförsörjning, stabilt samhälle utan stora risker för naturkatastrofer. Pingtiderna till Europa (C-Lion) är bra och ny rutt dras till Sverige inom kort. En ny rutt planeras till Asien via Kanada.	Utreda om förutsättningar finns. Lokalteter/områden, energipris, kompletterande möjligheter (fjärrvärme, etc.)

3. VÄGKARTA - BOSTÄDER

Under koronapandemin har såväl flera flyttat ut till sina sommarstugor och den inhemska turismen har blomstrat. Nulägesanalysen visade att framförallt företagare och invånare lyfte fram behovet om mer bostäder i Åbolands skärgård. Bostadsmarknaden är i nuläget inte i jämvikt; efterfrågan överskrider utbudet på fritidshus i attraktiva lägen samtidigt som dödsbos fastigheter står delvis eller helt tomma. Utöver det upplevs processerna om anhållandet av bygglov byråkratiska.

För att få marknaden mer balanserad, kan staden utöka bostadsproduktionen på egen ägd mark. Dessutom måste ett tätare samarbete uppnås med samfund, församlingar och andra stora markägare i skärgården. Problematiken om dödsbos fastigheter i dvala kan lösas genom att skapa en guide för hur man får fastigheten i användning igen. Detta förutsätter ett tätt samarbete med fastighetsägarna och lokala bostadsförmedlare.

En viktig åtgärd är på nationell nivå. Både Pargas stad och Kimitoöns kommun kan tillsammans aktivt lobba för att ändra beteckningsbeskrivningarna i Markanvändnings- och bygglagen (MBL). I dagsläget måste det i planeringsskedet och i planerna framkomma om fastigheten är ämnad för permanent boende eller fritidsbruk. Detta är ett föråldrat tankesätt och problematiskt för att stimulera inflyttning.



VÄGKARTA BOSTÄDER



= Samarbetsmöjligheter mellan Pargas stad (P) och Kimitoöns kommun (K)

Fysiska förbindelser

Digitala förbindelser

Bostäder

Vatten och avlopp

Företagsamhet och attraktionskraft

Utöka (egna) bostadsproduktion

1. KARTLÄGG: Kartläggning av outnyttjad byggrätt i första hand kommuncentra (kommunen/privat) och andra attraktiva lägen

2. MARKANSKAFFNING: Tätare samarbete med markägare med attraktiv mark. ex. församlingar och samfund

3. MARKNADSFÖRING: Koppla in invånarföreningar i marknadsföring av byar

Bygga o bo-mässa



Kartläggningen: P: mätning/planläggning, K: tekniska
Markanskaffning: kommunstyrelsen
Marknadsföring: P: informationsenheten och miljöavdelningen

Kartläggningen: 30 000 e/kommun
Markanskaffning: X00 000 e (P)
Mässa: 30 000 e/kommun



Öka ortens **synlighet** ur boendeperspektiv och **närmare samarbete** med föreningar och företag

Återupplivning av dödsbohus - the guide

1. Kartlägg tomma dödsbohus

2. Inleda samarbete med bostadsförmedlare

3. Kommunicera guiden till dödsbon



Kartläggning/enkät: P: informationsenheten
Samarbete med förmedlare: P: mätningsenheten
Kommunikation: informationsenheten



Enkät: 10 000 e

Enklare och smidigare byråkrati, partnerskap framför myndighet/byråkrat

Möjliggöra deltidboende och hybridboende

Aktivt lobba för att möjliggöra hybridboende som följd av revidering av MBL: utveckla tillsammans med miljöministeriet beteckningar som används i planer för att möjliggöra flexibelt boende A/RA/RM

Uppdatering av kommunernas markpolitiska program och strategin för områdesanvändningen i olika kommundelar



Markpolitiskt program och lobbyning: stadens ledning (tjänsteinnehavare och politiker)
Byggordning: byggnadsinspektionerna / EU-projekt?

Kommunerna utreder möjligheterna om att skapa en gemensam "Skärgårdens byggordning" tillsammans med Åland, Raseborg o Hangö. (med hänsyn till också akvatisk ekologi, möjlighet till EU bidrag?)



Projekt för byggordning: 50 000 e (möjlighet till EU bidrag?)

Transparent och konsekvent markpolitik



VÄGKARTA BOSTÄDER - MEST KRITISKA AKTIVITETERNA UNDER DE KOMMANDE 6-12 MÅNADERNA

Vad	Beskrivning	Vem är ansvarig?
Förenkla byråkratin inom administrationen och serviceinriktad betjäning, "allt från en lucka" (ex. byggnadstillsyn)	Kartläggning av processerna inom respektive kommun. Jämföra processerna och förändra dem (Lean), samarbeta.	Kommunerna: Kimitoöns kommun, tekniska avdelningen (Ralf Nyholm) Pargas stad: miljöavdelningen (byggnadsinspektionen) + tekniska
Kartläggning av byggrätt	Kartläggning av outnyttjad byggrätt i första hand i kommuncentra (kommunen/privat) och andra attraktiva lägen	Kommunernas mätning och planläggning, som köptjänst?
Markpolitisk program och strategins uppdatering	Uppdatering av kommunernas markpolitiska program och strategin för områdesanvändningen i olika kommundelar	Kommunstyrelsen, mätning och planläggning
Dialog med markägare för markanskaffning	Tätare samarbete med markägare med attraktiv mark. ex. församlingar och samfund	Kommunernas mätning och planläggning
Möjliggöra flexibelt boende genom att påverka uppdatering av beteckningar	Aktivt lobba för att möjliggöra hybridboende som följd av revidering av MBL: utveckla tillsammans med miljöministeriet beteckningar som används i planer för att möjliggöra flexibelt boende A/RA/RM	Samarbete mellan Kimitoöns kommun och Pargas stad och aktivt vara med och påverka.

VÄGKARTA BOSTÄDER– ANDRA IDÉER SOM LAGTS FRAM

Idé	Kort beskrivning	Vad borde göras härnäst?
Merikruunu Oy → använda konceptet för hybrid/fast boende	Att möjliggöra fast boende (A) på för fritidsbruk avsedda områden (RM). Ett konkret case för lobbandet av uppdatering av beteckningar.	Kontakta miljöministeriet och Egentliga Finlands NTM-central
Skärgårdens egen "husmodell" för hybridboende	Låta planera ett flexibelt energisnålt, hållbart "Skärgård"-modellhus för hybridboende tillsammans med någon pakethus-tillverkare (för synlighet)	Först: sondera möjligheterna/intresset bland hustillverkare (först bland lokala företag). Andra steget: ansöka om projektpengar
Kommunerna inför servicesedel för "inflyttningscoaching"	Servicesedeln kan användas för konsultering i inflyttningsrelaterade frågor (boendemöjligheter, sysselsättningsmöjligheter, service osv)	Steg 1: lämpliga lokala företag och byalag kontaktas Steg 2: Anslag för sedeln reserveras i budgeten

4. VÄGKARTA – VATTEN OCH AVLOPP(VA)

Tillgång till rent dricksvatten och fungerande avloppsvattenrening året runt är central för skärgårdens livskraft och för att bidra till ett förbättrat ekologiskt tillstånd av Skärgårdshavet. De kraftiga säsongsfluktuationerna i antalet människor som vistas i skärgården belastar vatten- och reningskapaciteten och tillgången blir hotad. Under de senaste torra somrarna har det rådit brist på dricksvatten bl.a. i Nagu kyrkby. I sin tur är det invånarna i området som står för notan för att säkerställa tillräcklig kapacitet. Därutöver är en stor del av anläggningarna och nätets rör gamla och behöver inom kort saneras.

Åbolands skärgård behöver i första hand en egen strategi och plan för hållbara vattentjänster. Strategin bör definiera vad Västra Finlands vattenstrategi 2050 konkret betyder för skärgården. I andra hand ska de ovannämnda utmaningarna tacklas. Därmed presenteras det åtgärder för att vattentjänsterna kunde faktureras mera rättvist, erhålla flera betalande kunder och därmed få in mera kapital för att finansiera nödvändiga investeringar. Investeringar kunde lättare motiveras via datainsamling, som erhålls genom satsningar på digitalisering, fjärrstyrning och automation. Även nya prissättningsmodeller behövs för att fördela kostnader mer rättvist mellan de fast bosatta och tillfälliga besökare. Målet är att även ta fram alternativa färdiga lösningar för hantering av vatten- och avloppssystem (VA) som lämpar sig för olika storlekar av fastigheter. Även en kartläggning av öarnas råvattenresurser ingår i vägkartan för vatten.

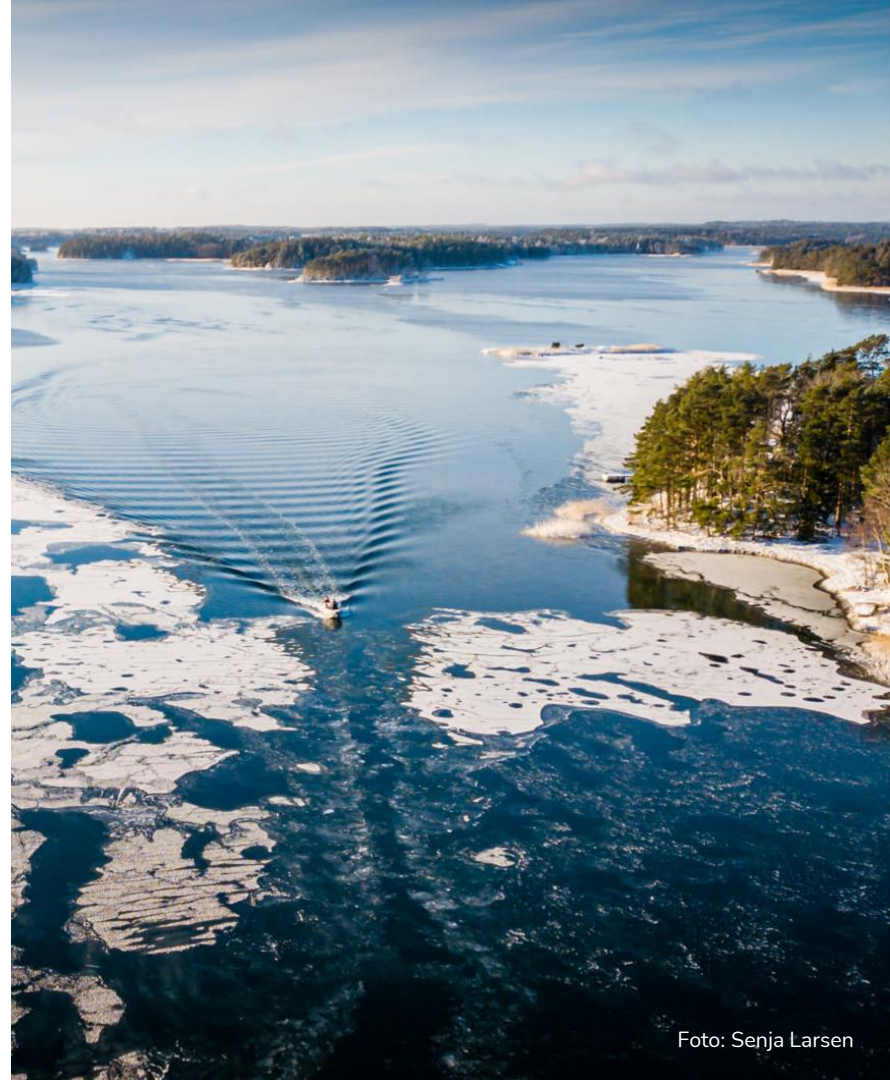


Foto: Senja Larsen

VÄGKARTA VATTEN OCH AVLOPP

ÖVERBLICK

S = Samarbetsmöjligheter mellan Pargas stad (P) och Kimitoöns kommun (K)

Fysiska förbindelser



Konkretisera Västra Finlands vattentjänststrategi specifikt för skärgårdsområdet 2022 - 2024

S



Styrgrupp från Kommunen (Pargas, Kimitoön) och NTM-centralen

En gemensam VA-plan för Åbolands skärgård

Digitala förbindelser



Ny prissättning för anslutnings- och grundavgifter för säsongsbaserat behov 2022 - 2030

S



Vattentjänstverket i Pargas drar i första hand

En rättvis prissättning av vattentjänster så att inte fast bosatta drabbas oskäligt av säsongsfuktuationer

Bostäder



Digitalisering, automatisering och fjärrstyrning → möjliggör databaserade beslut som möjliggör bättre servicenivå, underhåll och information 2023-2026



Vattentjänstverket Pargas och Kimitoön

Mindre in- och utläckage för att förbättra ekonomin och höja kapaciteten

Vatten och avlopp



Sanera baserat på data t.ex. 3-5 % per år 2022-2030



Under 8 år: 3 M€ i Pargas + Kimitoön 1,4 M€

Företagsamhet och attraktionskraft



Utarbeta färdiga lösningar för hantering av VA-system för olika storlekar av fastighetsgrupper 2024 - 2026

S



Vattentjänster, miljö och byggnadstillsyn

Ökad bobarhet på öar ur VA synpunkt



Ta fram alternativ för avloppsrening på skärgårdsöar 2024 - 2026

S



80k€



Kartläggning av råvattenresurser på skärgårdsöar och metoder för balansering av förbrukningen 2027 - 2030

S

VÄGKARTA VATTEN OCH AVLOPP - DETALJERAD

Fysiska förbindelser

Digitala förbindelser

Bostäder

Vatten och avlopp

Företagsamhet och attraktionskraft

Konkretisera Västra Finlands vattentjänststrategi specifikt för skärgården S

Verksamhetsområdenas utveckling	Funktionssäkerhet
Servicenivå	Kompetens
Organiseringsansvar	Hälsa och miljöskydd
Energismart och resurseffektiv vattentjänst. (CE i slamhantering)	Resurser
Vattentjänsters egendom	Beredskap för klimatförändringens inverkan

Utarbeta färdiga lösningar för hantering av VA-system för olika storlekar av fastighetsgrupper S

- VA-lösningar för enskilda fastigheter t.ex. utnyttja regnvatten
- VA-lösningar för fastighetsgrupper på 5-20 Vattenandelslag
- VA-lösningar för fastighetsgrupper på >20 Vattenandelslag eller vattenverk

Kartläggning av råvattenresurser på skärgårdsöar och metoder för balansering av förbrukningen S

Högsåra	Hitis-Rosala	Biskopsö	Vänoxa	Bolax
Houtsjär med större öar	Korpo med större öar	Nagu med större öar		

Ta fram alternativ för avloppsrening på skärgårdsöar S

Ny prissättning för anslutnings- och grundavgifter för säsongsbaserat behov S

- Bygga/installera mätare och samla data gällande säsongsvariationer
- Nya prismodeller (t.ex. varierande grundavgifter och kapacitetsavgifter)
- Lobbande för specialområdets investeringsunderstöd
- 2. Hitta nya kunder och betalare t.ex. enligt "hyötjja maksaa" principen

Digitalisering, automatisering och fjärrstyrning för databaserade beslut som möjliggör bättre servicenivå, underhåll och information S

- Korpo vatten- och avl reningsverk
- Houtsjär vatten- och avl reningsverk
- Nagu vatten- och avl reningsverk
- Pargas centrum
- Transportlinjer Dalsbruk - Kimito
- Transportlinjer Västanfjärd-Dalsbruk

Sanera baserat på data t.ex. 3-5 % per år S

- Kärva
- Dalsbruk
- Pargas centrum
- Korpo nätverk



VÄGKARTA VATTEN OCH AVLOPP – MEST KRITISKA AKTIVITETERNA UNDER KOMMANDE 6-12 MÅNADERNA

Vad	Beskrivning	Ansvarig
Konkretisera Västra Finlands vattentjänststrategi 2050	Den nuvarande strategin för Västra Finland* bör konkretiseras för Åbolands skärgårds del.	Styrgrupp från kommunerna (Pargas stad, Kimitoöns kommun) och NTM-centralen.
Nya prissättningsmodeller	<ul style="list-style-type: none">• Installering av mätare för att samla in data på säsongsvariationer i syfte till att motivera framtida investeringar med konkret data.• Nya prismodeller (t.ex. varierande grundavgifter och kapacitetsavgifter) och hitta nya kunder och betalare t.ex. enligt “hyötyjä maksaa” principen	Vattentjänstverket i Pargas drar i första hand

*<https://www.miljo.fi/vastra-finlandsvattentjanststrategi2050>

VÄGKARTA VATTEN OCH AVLOPP – ANDRA IDÉER SOM LAGTS FRAM

Idé	Kort beskrivning	Vad bör göras härnäst?
Skärgårdsvattenbolag	Grunda ett skärgårdsvattenbolag för båda skärgårdsdelarna som verkar på öarna och bygger samt sköter om mindre enheter och nätverk. Kanske även slamtömningar från öar utan fast vägförbindelse. Kommunerna som delägare. Öarna skulle kunna ha egna vattenandelslag som köper tjänsterna av detta bolag.	Utreda om överhuvudtaget möjligt att organisera, gör en affärsplan.
Återanvändning av vatten (inom fastighetshelheter/samhälle)	Utvecklandet av nya hybridvattensystem är intressanta. Dvs tex "hydra-loop" där använt vatten samlas in inom fastigheten eller på ett område och vattnet återanvänds till wc-spolning, bevattning, osv.	Utreda kostnadsnivåer (investeringar+drift) och var detta är lämpligt
Utnyttjande av regnvatten	Har egentligen beprövats i stor skala och varit i bruk (i Pargas Sysilax bassängen och i Dalsbruk Masugnsträsket), men man har frångått dessa pga kvalitetsproblem. Kunde dock vara intressant i mindre skala, tex fastighetsvis där regnvatten används till annat än dricksvatten.	Kostnadsberäkningar och utredningar i hurdana situationer det blir intressant. Kräver bl.a. 2 rörsystem. Kräver ändringar i byggnadsordningen/regler.

5. VÄGKARTA FÖRETAGSAMHET OCH ATTRAKTIONSKRAFT

För att avgöra vad skärgården borde vara i framtiden och vilka satsningar som krävs, behövs det studier som valen baserar sig på. **Service Design**-metodiken användes för att skapa olika hypoteser om hur sporra och öka företagsamhet och attraktionskraften. Vägkartan utgår ifrån att hypoteserna bör testas för att verkställa vägkartan.

Utgångspunkt:

Vi tror kraften i Åbolands skärgård ligger i naturen och i alla de människor som **vistas** där. Vistelserna kan vara korta eller längre, regelbundna eller spontana. Alla som sätter sin fot i skärgården ens för en kort stund kan bidra till dess företagsamhet och attraktionskraft.

Nollhypotes H0:

Enligt metoden ska nollhypotesen inkluderas, det vill säga att inget händer i skärgården och allting hålls som det varit. Detta är egentligen inget alternativ, eftersom vi vill se något större projekt eller förändring i syfte till att säkerställa skärgårdens livskraft.

Bakgrund till hypotes H1 (Archipelago 3.0)

“Det nya normala”: flesta företag tillämpar en hybridmodell och fysiska möten krävs inte i samma mån som tidigare. Skärgården är redan nu ett område som individer söker sig till och här erbjuds en unik, lugn arbetsmiljö

Bakgrund till hypotes H2 (Hållbarhetsnäring)

Det investeras massvis i hållbarhet nuförtiden. Många initiativ är så små i fråga om anläggningar och personal att de lämpar sig för utlokalisering till skärgården.



Foto: Jan M Koivurinta

VÄGKARTA FÖRETAGSAMHET OCH ATTRAKTIONSKRAFT - HYPOTES 1

- Fysiska förbindelser
- Digitala förbindelser
- Bostäder
- Vatten och avlopp
- Företagsamhet och attraktionskraft

Enligt service design

1 Utsedd arbetsgrupp har formulerat 2-3 **arbetshypoteser** om vad skärgården är 2030 som vi sedan kan testa med entreprenörer, företag, potentiella arbetstagare och samarbetspartners såsom potentiella finansärer.

2 **Arbetshypoteserna testas** med 20 eller flera personer genom intervjuer: entreprenörer, företag, forskare, potentiella arbetstagare i olika åldrar och ursprung.

3 3 - 4 **skärgårdsprofiler** skapas - tänkta personer, företag eller forskningsgrupper som kunde tänkas etablera verksamhet i Kimitoön och/eller Pargas med Nagu och skärgården.

4 Därefter sökes **nyckelpersoner** samt kommunal och annan **finansiering för att driva projektet i flera år**, med klara etappmål. Viktigt att söka lärdom samt **förfina planen kontinuerligt** eftersom detta är nydanande verksamhet.

1
Vår:
Utvärdering av planen med hjälp av experter från HHÅA

2 **3** Sommar-höst 2022

Test av arbetshypoteser

- kartläggning av utbudet och potentiella företagare/företag/forskare etc.
- Intervjuer (företagare och deras anställda, företag som kan erbjuda intressanta utrymmen)


Analys – skärgårdsprofiler skapas

4 Efter hypotesarbetet - 2023 → Sammankalla:

- nuvarande företag/projekt i ÅS som arbetar med IT-lösningar, applikationer Web3 + aktörer som kunde erbjuda intressanta utrymmen för distansarbete
- Universitet + yrkeshögskolor samt studerande för samarbete

Utveckla varumärket Archipelago 3 och marknadsför genom befintliga kanaler och annan media coverage

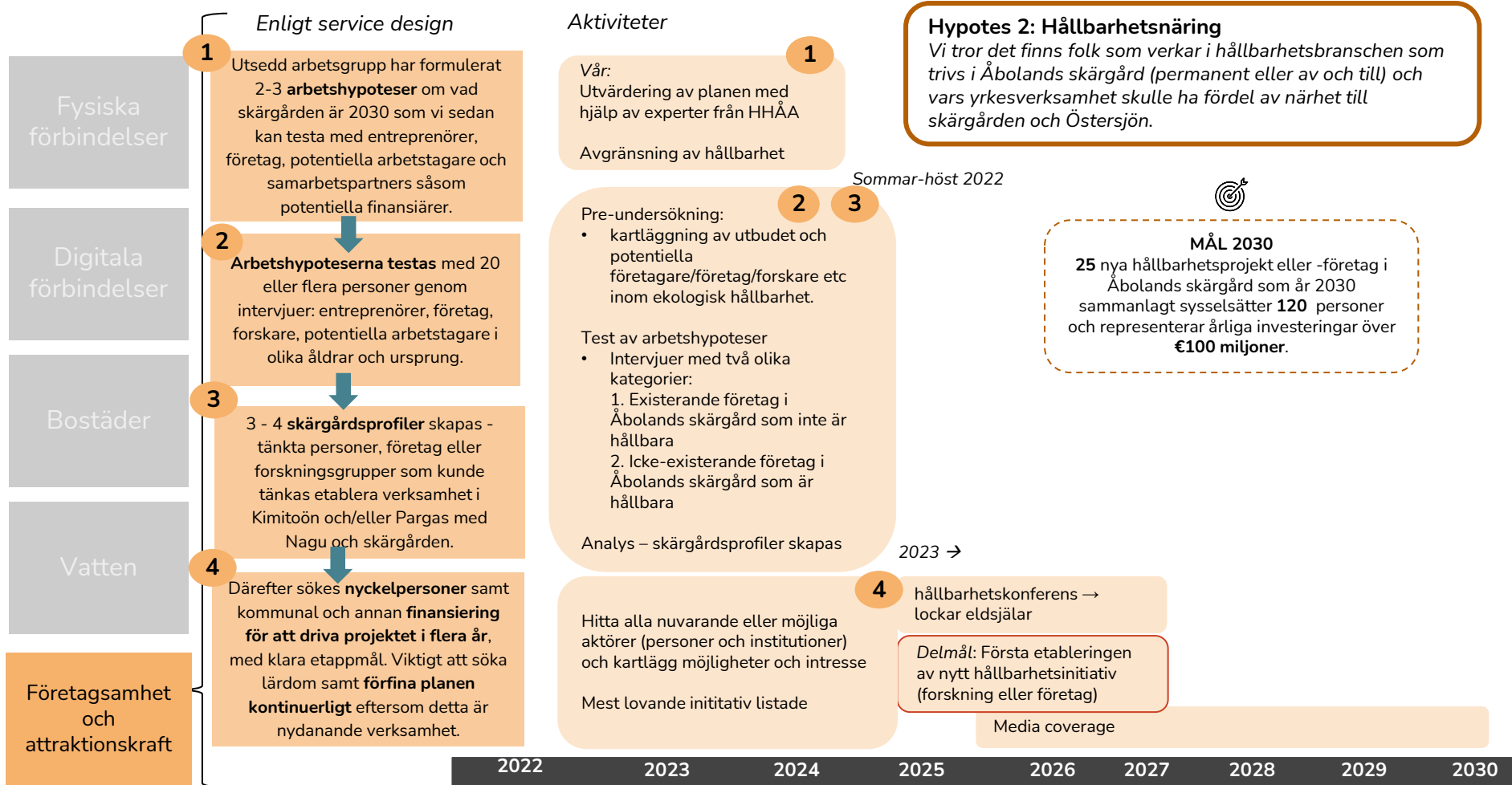
Hypotes 1: Archipelago 3.0
Skärgården är ett alternativ / komplement för dem som vill jobba inom framtidens applikationer inom Web 3 år 2030.


MÅL 2030
Ett 10-tal företag är delvis verksamma i Åbolands skärgård och sysselsätter sammanlagt 150 personer (varav 1/3 arbetar i skärgården.) = Archipelago 3 **lockar** investeringar och företag till Åbolands skärgård.

Exempel på element i Archipelago 3

- Logomo at sea - Skärgårdslokomotivet = en co workingspace och knypunkt för entreprenörer med även utrymme för kulturevenemang
- Lösningar inom delningsekonomi: "cykelstället" = plattform för uthyrning av cyklar:

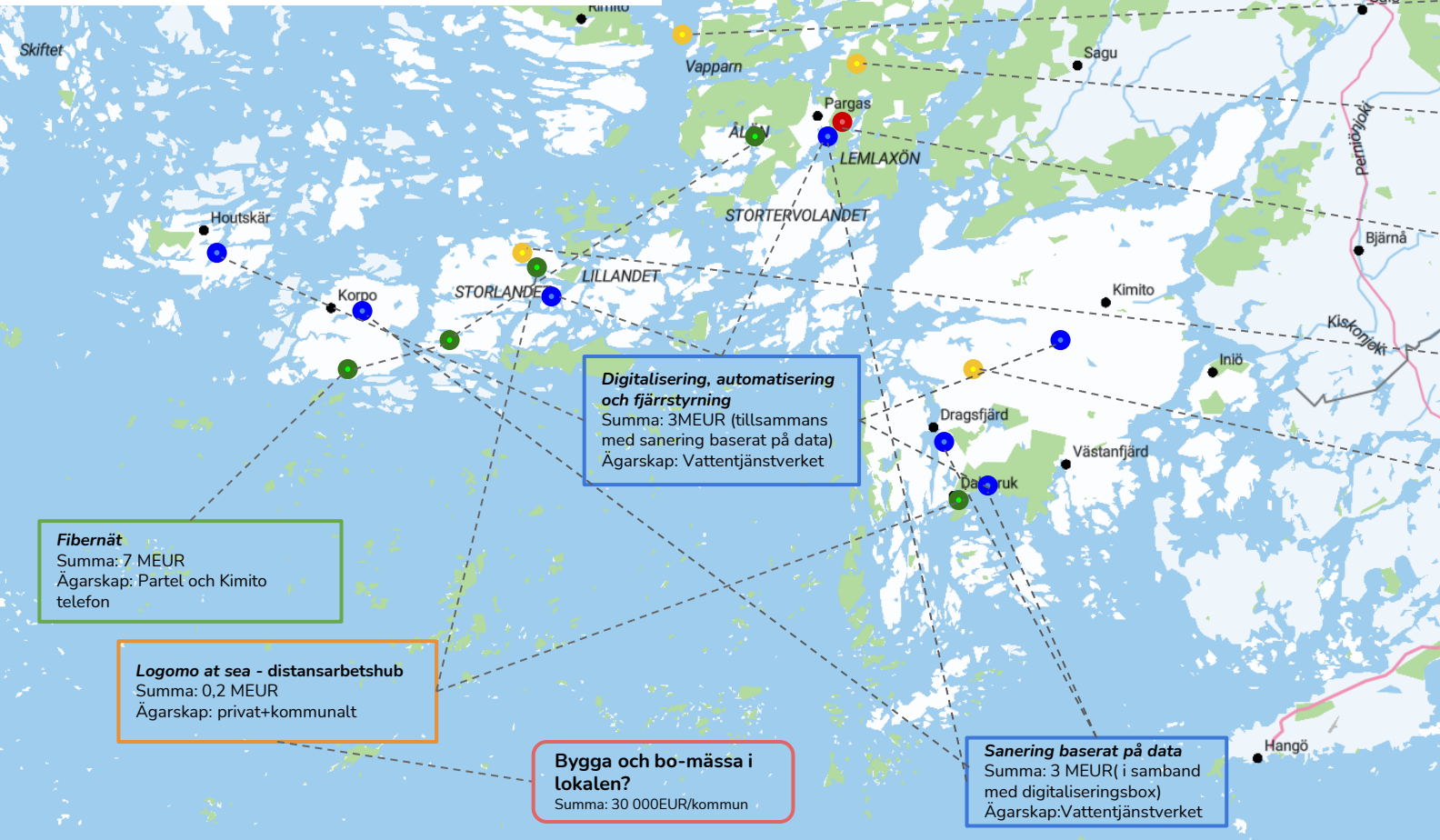
VÄGKARTA FÖRETAGSAMHET OCH ATTRAKTIONSKRAFT - HYPOTES 2



VÄGKARTA FÖRETAGSAMHET OCH ATTRAKTIONSKRAFT MEST KRITISKA AKTIVITETERNA UNDER KOMMANDE 6-12 MÅNADERNA

Vad	Beskrivning	Ansvarig
<p>Service Design steg 2-3: Arbetshypoteserna testas</p>	<p>Per hypotes: Intervjuer med företagare och deras anställda.</p>	<p>PBI Research Institute utreder möjligheter till finansiering för hypotestestandet, dvs komma vidare med Arbetsgrupp5:s resultat.</p> <p>OBS! Resultaten från hypotestestandet är utslagsgivande för hur verkställandet av Vägkarta för 'Företagsamhet och attraktionskraft' går vidare.</p>

Summering av identifierade infrastrukturinvesteringar



"Entimmes båten till Nagu"
20-30kEUR för prefeasibility.
20 MSEK -ca 2MEUR (ref. Stockholm projekt) för pilotprojekt

Pargaleden
Summa: 55 - 60MEUR

Utöka bostadsproduktion
Summa: X60 000 EUR

Lättrafikled Nagu-Prostvik
Summa: 4-5 MEUR

Lättrafikled Kasnäs-Dalsbruk-Kimito
Summa: prioritering av avsnitt 20K, total summa oklar

Förbindelse via radiolänk
Summa: 0,1 MEUR
Ågarskap: Partel/Kimito telefon

Fibernät
Summa: 7 MEUR
Ågarskap: Partel och Kimito telefon

Logomo at sea - distansarbetshub
Summa: 0,2 MEUR
Ågarskap: privat+kommunalt

Bygga och bo-mässa i lokalen?
Summa: 30 000EUR/kommun

Digitalisering, automatisering och fjärrstyrning
Summa: 3MEUR (tillsammans med sanering baserat på data)
Ågarskap: Vattentjänstverket

Sanering baserat på data
Summa: 3 MEUR (i samband med digitaliseringsbox)
Ågarskap:Vattentjänstverket

Summering av identifierade infrastrukturinvesteringar (sid 1 av 2)

Investering	Vad (beskrivning)	Summa	Privat finansiering möjlig?
Lättrafikled Nagu - Prostvik	En lättrafikled på Skärgårdens ringväg för sträckan Prostvik-Nagu centrum. I december 2021 erhöles finansiering för uppdaterandet av vägplanen.	120 000 EUR (för planering)	Nej (förmodligen)
Lättrafikled Kasnäs-Dalsbruk-Kimito	Lättrafikled för en betydande del av Kustrutten. Under 2022 förverkligas 700 meter lättrafikled i Kasnäs. Till näst bör prioriterade sträckor kartläggas.	20 000 EUR (kartläggning och prioritering av avsnitt)	Nej (förmodligen)
Pargasleden	Ny och snabbare väg på avsnittet Kustö-Kurkela, lägre utsläpp: https://www.paraistenväylä.fi/sv/framsida/	50-60 MEUR	Nej (förmodligen)
"Entimmes båten till Nagu"	Pilotprojekt för att testa eldriven Candela P12/30 båt, som kunde trafikera mellan Åbo och Nagu Första steg en prefeasibility studie.	20-30 kEUR (prefeasibility)	Ja
Fibernät 500 km	Totalt ca 500 km ny fiber byggs fram till 2027 inom 16 områden i Pargas stad mha EU-finansiering. Åtminstone i 5 områden på Kimitoön byggs det fiber.	7 MEUR	Ja
Förbindelse via radiolänk	Frekvensrummet är stort i skärgården. Låsta frekvenser som kunde användas borde identifieras och på sådant sätt få service ut i skärgården utan att behöva fiber.	0,1 MEUR	Ja

Summering av identifierade infrastrukturinvesteringar (sid 2 av 2)

Investering	Vad (beskrivning)	Summa	Privat finansiering möjlig?
Distansarbetshub – "Logomo at sea"	En co-working space och knytpunkt för entreprenörer med även utrymme för kulturrevenemang. Plats kunde vara gamla ämbetshuset i Dalsbruk, Nagu centrum eller Airisto. Evalueringen av investeringens behov sker i samband med hypotestestandet och behovet är således beroende av utfallet från testandet.	0,2 MEUR (50 MEUR (ref Åbologomo))	Ja
Utöka egen bostadsproduktion (Pargas)	Kommunen har ännu outnyttjad mark som kunde användas för att utöka egen bostadsproduktion genom Väståbolands hyreshus	X60 000 EUR	?
Digitalisering, automatisering och fjärrstyrning	Investeringar i digitalisering, automation och fjärrstyrning. Detta möjliggör databaserade beslut som sin tur kan används för att motivera investeringbeslut.	3 MEUR (inklusive sanering)	Nej (förmodligen)
Sanering av äldre rörnät baserat på data	Sanering av äldre rörnät på basis av insamlad data (se rad ovan)	Se rad ovanför	Nej (förmodligen)



TOTALT infrastrukturinvesteringar ~ 70 miljoner EUR

Kommunikation av resultat och uppföljning

A.

Kommunikation

- **Kommunikation av Vägkarta-projektets resultat** ingår som sista aktivitet i Vägkarta-projektets omfång
- Utgångspunkten och **målsättningen** är att denna **Vägkarta får ett klart "fotavtryck"** i dom lagstadgade officiella styrdokumenterna såsom t.ex.:
 - Pargas och Kimitoöns kommuns uppdaterade strategidokument och planer (antas genomgå även politisk mangling i fullmäktige)
 - Skärgårdsdelegationens årsplan, vilka aktiviteter SANK ämnar driva

B.

Uppföljning

- **Uppföljning av aktiviteter inom Vägkartan**
 - *Fysiska förbindelser, Bostäder och Vatten och avlopp:* primärt inom ramen för Pargas stads och Kimitoöns kommuns ordinarie verksamhet
 - *Digitala förbindelser:* Partels och Kimito Telefons kärnverksamhet
 - *Företagsamhet och attraktionskraft:* Mera företagardrivet (Obs! hypotestestandet ligger utanför Vägkarta-projektet scope och kräver separat finansiering)

BESLUT:

Under sista styrgruppsmötet 21.4.2022 beslöts det att **Pargas stad och Kimitoöns kommun ordnar en gemensam övergripande uppföljning 1-2 gånger om året** efter att Vägkarta-projektet avslutats (åtminstone de aktiviteter där möjlighet till samarbete identifierat).

Appendix på följande sidor

APPX. Aktörer som varit med och finansiera och utveckla denna Vägkarta

Projektets styrgrupp

- **Sandra Bergqvist**, riksdagsledamot och Skärgårdsdelegationens ordförande
 - **Erika Strandberg**, kommundirektör, Kimitoöns kommun
 - **Patrik Nygrén**, stadsdirektör, Pargas stad
 - **Jan M Koivurinta**, investerare + fritidsboare
 - **Kim Wikström**, professor, grundare av PBI Stiftelsen (styrgruppens ordförande)
 - **Anders Jungar** (styrgruppens sekreterare)
- Suppleanter: Heidi Saaristo-Levin (Pargas stad), Sven Ivars (Kimitoöns kommun)



Arbetsgrupper

- **Sven Ivars**, projektkoordinator, Kimitoöns kommun
- **Heidi Saaristo-Levin**, planläggningschef, Pargas stad
- **Tomas Eklund**, näringslivschef, Pargas stad
- **Matias Jensén**, samhällsingenjör, Pargas stad
- **Ralf Nyholm**, teknisk chef, Kimitoöns kommun
- **Benjamin Donner**, turismchef, Pargas stad
- **Kai Kalliolevo**, IT-chef, Pargas stad
- **Christian Lindroos**, VD, Kimito telefon
- **Svante Olofsson**, VD, Partel
- **Merja Kaarto**, VD, Väståbolands hyreshus
- **Jonas Nylund**, teknisk chef, Pargas stad
- **Niklas Enestam**, VD, Kimitoöns Vatten
- **Marko Rusi**, vattentjänstchef, Pargas stad
- **Timo Ketonen**, investerare och företagare
- **Mårten Mickos**, VD, HackerOne
- **Erik Lund**, näringslivschef, Kimitoöns kommun
- **Julie Wallin**, ordförande, Väståbolands företagare rf.

Projektets finansiärer



Europeiska jordbruksfonden för landsbygdsutveckling: Europa investerar i landsbygdsområden



Svenska kulturfonden



PBI Stiftelsen

Projektgrupp

Anders Jungar, projektchef, PBI Stiftelsen
Jenny Alfthan, analytiker, PBI Stiftelsen
Mikael Rautamo, analytiker, PBI Stiftelsen

APPX. Processen och metod för att utveckla denna Vägkarta

april-maj 2021

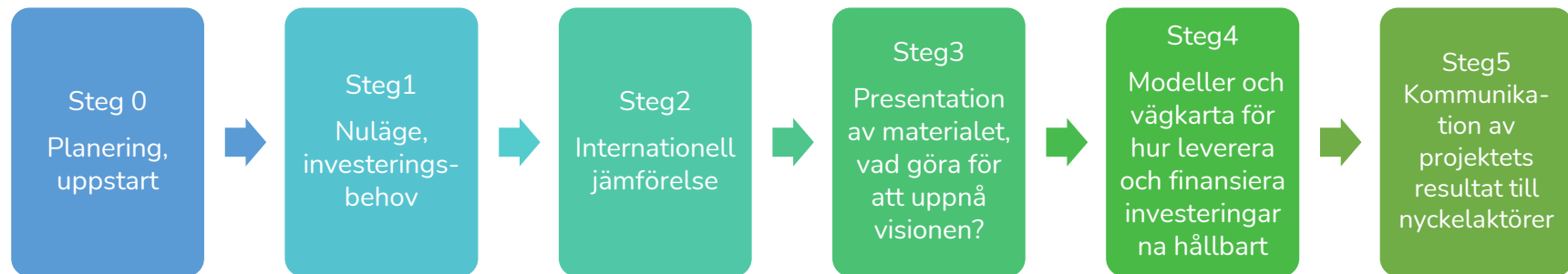
april-aug 2021

sep-okt 2021

nov 2021

nov 2021 -mars 2022

april-maj 2022



- Styrgruppsmöte
- Initial vision

- Nulägesanalys: Vad fungerar/fungerar inte?
- 46 **djupintervjuer** av befolkningen, sakkunniga och företagare samt genomgång av redan publicerade rapporter
- Vad prioriteras, centrala investeringar för att uppnå visionen?

- Omvärldsanalys över lyckade skärgårdscase
- Målsättning: **vad kan Åbolands skärgård lära sig från andra skärgårdssamhällen?**
- Samhällen granskade: **Åland, Värmdö kommun, Samso, Valdres, Hiiumaa och Saaremaa.**

- Gemensam strategidiskussion på basis av framtaget material + vad som borde göras för att uppnå visionen
- Styrgruppsmöte 16 nov 2021 beslöt grunda arbetsgrupper för 5 olika infrakategorier

- Arbetsgrupper utarbetar förslag till vägkarta för olika kategorier för infrastruktur.
- 5 stycken vägkartor konsolideras ihop till en gemensam vägkarta.
- HUR organisera detta, hur få investeringarna att bli verklighet? VEM skall driva på?

Preliminär lista (godkänns av styrgruppen)

1. Myndigheter och städer/kommuner (t.ex Kommunikationsministeriet, NTM-centralen, Finansministeriet, Åbo och Pargas stad, Kimitoöns kommun, Skärgårdsdelegationen)
2. Lokala invånare och fritidsboende
3. Lokala och nationella politiker
4. Potentiella finansiärer och projektägare.

APPX. Geografiskt omfång

Väggkartan fokuserar primärt på infrastruktur inom Åbolands skärgård, dvs områden inom Kimitoöns kommun och Pargas stads gränser.

I kartan till höger märkt med mörkblå färg.

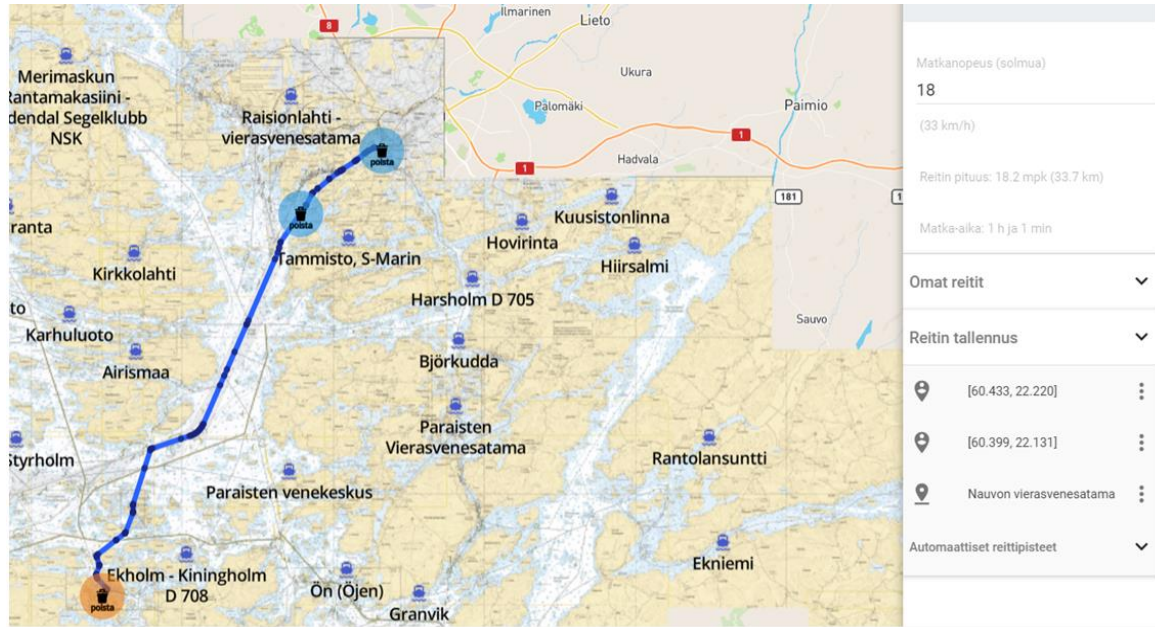


APPX. Idé till vägkartan för fysiska förbindelser:

”Entimmesbåten till Nagu”

CANDELA - ELDRIVEN BÅT I ÅBOLANDS SKÄRGÅRD

Under projektets lyftes det fram en idé om ett pilotprojekt i Åbolands skärgård, där en Candela P12/P30 eldriven båt skulle trafikera mellan Åbo och Nagu. Detta är ett miljövänligare och upplevelserikt alternativ för antingen turisten eller den som pendlar till arbetet. Den föreslagna sträckan som kan ses i bilden utgör ~18 sjömil från Åbo hamn till Nagu gästhamn. Här finns även möjlighet för samarbete med Åbo stad i och med ett antaget gemensamt intresse för att öka skärgårdens tillgänglighet.



PRE-FEASIBILITY STUDIE?

För att evaluera möjligheten och lämpligheten för en sådan båt, föreslås utföring av en pre-feasibility studie. I studien kunde man granska hur de gjort i Stockholms skärgård där man inleder ett 20 MSEK pilotprojekt med en Candela båt.

Se i Stockholmskärgård Candela P - 12/30:
<https://www.mynewsdesk.com/candela-speedboat-ab/pressreleases/stockholm-testar-vaerldens-snabbaste-elektriska-passagerarfartyg-candela-p-30-3085063>

Bilden visar en exempelrutt för Candela-båten, Åbo – Nagu gästhamn

Kontaktuppgifter och ytterligare information

Anders Jungar

Projektchef

Slottsgatan 18

20100 ÅBO

anders.jungar@pbi.fi

+358 40 77 57 918

www.pbifoundation.fi

www.pbi.fi

